

Turngemeinde **NACHRICHTEN**

Offizielle Vereinszeitung der Turngemeinde Schötmar

WIR
BLEIBEN IN
BEWEGUNG!

Neue Angebote bei der TG!





„Mitmischen“



„Mehr als nur Kunde sein.“



„MEINE EIGENE BANK.“

Mehr erfahren.
Mehr bewegen.
Mehr bekommen.

Jeder Mensch hat etwas, das ihn antreibt.

Wir machen den Weg frei.

Werden auch Sie Mitglied bei uns und profitieren Sie von umfassender Transparenz, weitgehender Mitbestimmung und exklusiven Mehrwerten. Sprechen Sie einfach mit Ihrem Kundenbetreuer, rufen Sie an (05222 801-0) oder gehen Sie online: www.vbbs.de

Volksbank
Bad Salzuflen eG



INHALT

- UNSERE ABTEILUNGEN IM ÜBERBLICK 4
- IMPRESSUM 4
- REDAKTIONSSCHLUSS 5
- DEM FRÜHLING ENTGEGEN - KANUTEN UNTERWEGS 6
- CLEANUP-AKTION DER KANU-ABTEILUNG 8
- TRAININGSZEITEN OSTEOPOROSE-GRUPPE 9
- ENGAGIERTE ÜBUNGSLEITER*INNEN GEEHRT 10
- BERICHT ZUR HOCKEY-EM 11
- NEU: RÜCKBILDUNGSGYMNASTIK 13
- DATENSCHUTZ 14
- TRAININGSPROGRAMM 16
- VERANSTALTUNGEN 18
- KURSANGEBOTE 18
- VEREINSBEITRÄGE 18
- BEITRITTSERKLÄRUNG 19
- JHV DER TG SCHÖTMAR 20
- EINER DER FÜR DEN VEREINSSPORT BRENNT 22
- WINTERWANDERUNG ZUM JUBILÄUM 23
- FITNESS-ANGEBOTE 24
- GLÜCKWUNSCH 26
- NEUE MITGLIEDER 28
- ABSCHIED 28
- ANSPRECHPARTNER 30



UNSERE ABTEILUNGEN IM ÜBERBLICK



TURNEN & GYMNASTIK



HANDBALL



LEICHTATHLETIK



HOCKEY



SCHWIMMEN



WANDERN



LAUFEN / WALKEN



NORDIC WALKING

TURNGEMEINDE NACHRICHTEN

Berichte über turnerische Arbeit, über Ereignisse und Vorhaben im Vereinsleben der Turngemeinde Schötmar von 1863 e.V.

Mitglied des Westfälischen und des Deutschen Turnerbundes, des Fußball- und Leichtathletikverbandes Westfalen e.V., des Schwimmverbandes Nordrhein-Westfalen, des Westdeutschen Handballverbandes von Nordrhein-Westfalen, der Leichtathletikgemeinschaft (LG) Bad Salzuflen und des Deutschen Kanuverbandes, KV Nordrhein-Westfalen e.V.

IMPRESSUM

Herausgeber und Verleger:

Turngemeinde Schötmar von 1863 e. V.

Postfach 34 10, 32078 Bad Salzuflen

Gestaltung und Ausführung:

Agentur Waldmeister

Annika Reipke

Tel.: 05222 9837769

E-Mail: info@agentur-waldmeister.de

Verantwortlich für den Inhalt:

die jeweiligen Verfasser der Berichte

Erscheinungsweise:

2 Mal im Jahr

Auflagenhöhe:

jeweils ca. 1500 Exemplare pro Ausgabe



VOLLEYBALL



KANU



FREIZEITSPORT



AEROBIC



JAZZ-TANZ



SKIGYMNASTIK



SPORTABZEICHEN-ERWERB

BILDNACHWEIS

- Freepik // S. 3, 6, 8, 13, 14, 18, 20, 21, 22, 29, 30, 32, 34, 36, 38

**REDAKTIONS- UND ANZEIGENSCHLUSS
FÜR DIE FOLGEAUSGABE –
HEFT 195 –
IST DER 28.10.2024**

DEM FRÜHLING ENTGEGEN



Der Bezirk 10 Kanu NRW hatte für Mitte März zur traditionellen Frühlingfahrt eingeladen.

In diesem Jahr war es für uns, von der TG Schötmar eine kurze Anreise. Die diesjährige Paddelstrecke war vom HKK Herford, zum Löhner KC ausgelegt. Da unser Bootshaus unweit von Herford gelegen ist, haben wir unser Rückhol - Fahrzeug gleich nach Löhne zum Ziel verbracht. Die Strecke bis Herford wurde zusätzlich „unter Kiel“ genommen. Bei herrlichem Sonnenschein starteten die 7 Unentwegten rechtzeitig.

Um 10:30 Uhr folgte der Startschuss beim HKK. Am Bergertor in Herford gab es die erste „Schikane“. Alle mussten ihre Boote verlassen, umtragen, und im Unterwasser wieder einsetzen. Der folgende Flusslauf nach Löhne-Oberbehme, zeigte sich sehr entspannt, aber ganz deutlich die Spuren der letzten Hochwasser.

An der Alten Behmer Mühle hieß es links anlanden und die Boote über eine lange Strecke zum Unterwasser zu tragen. Eine gute Möglichkeit, sich eine Pause zu gönnen. Gesagt getan. Nach der Stärkung wurde der weitere Verlauf der Werre angegangen, die Autobahn wurde unterquert und von links gab es Zuschusswasser von der Else.

Ein gefährliches Kastenwehr zwang uns erneut, letztmalig die Boote über Land umzusetzen, und die restliche Strecke bis zum Löhner KC gemütlich zu Ende zu bringen. Nach gut 4 Std. konnten wir unser Sitzfleisch entlasten und die tolle Gastfreundschaft beim Löhner KC genießen. Anmeldung zuvor war obligatorisch. Grillgut, Salate, Kaffee, Kuchen etc. standen zur Auswahl, super gemacht, und genossen. Anschließend, Material und Boote verladen, glücklich und zufrieden den Heimweg antreten.

Ein dickes Lob an unsere „Neupaddler“, die für Sie neue Strecke gemeistert zu haben. Es war ein guter Auftakt für: Franziska, Heike, Phil, Matthias, Wulf, Robert.

Euer Georg



PräventivGesund

Bad Salzuflen

Beratung und Coaching
für Gesundheit, Stress,
Prävention und
Hochsensibilität



Gesundheitsberater und Präventionscoach

Benjamin Kramer

DER MOBILE

PC SPEZIALIST



Ihr kompetenter Partner für PC Service in Bad Salzuflen

Mobil: 0173/1012142 - www.pcspezialist-badsalzuflen.de

Photovoltaik und Elektromobilität



Planungsbüro Dipl.-Ing. Thorsten Heil

Beratung, Planung und
Umsetzung von Photovoltaik und
Elektromobilitätslösungen

Lemgoer Straße 12a,
32108 Bad Salzuflen
0151 72034205
info@planungsbuero-heil.de
<https://planungsbuero-heil.de/>





CLEANUP- AKTION

Es ist für uns Kanuten schon zu einem Heimspiel geworden. Stets im Frühjahr rücken wir auf unseren Heimatflüssen, Bega und Werre, zum Frühjahrsputz aus. Die Stadt stellt uns Sammelmateriale und wir unsere Freizeit zur Verfügung, und ich freue mich über die Rege Unterstützung unserer Paddler.

Dazu starten wir früh am Bootshaus, 2 Canadier, 4 Kajaks, zu unseren Einsatzstellen. Je ein Team auf der Bega ab Königsbrücke, und das Zweite auf der Werre, ab der Oerlinghauser Str. Es dauert nicht lange bis die ersten Müllsäcke mit Plastikteilen bzw. Glasflaschen gefüllt waren. Natürlich getrennt. Dazu gesellte sich dann allerlei Hausrat: Teppiche, Stühle, Gestängeteile, Töpfe, Eimer, Wäsche, etc, selbst eine Reuse und ein Fahrrad wurden aus dem Wasser gefischt. Nach gut 3 Stunden Arbeit, die Canadier als „Müllfahrzeug“ waren randvoll, ging es dem Bootshaus entgegen. Dort hatte unser „Außenteam“ schon den Grill in Funktion, sowie Tische und Stühle auf die Terrasse gebracht. Somit konnten sich, bei bestem Sonnenschein, Alle nach getaner Arbeit stärken. Zum Schluss aufräumen und den ganzen eingesammelten Müll auf unseren gr. Bootsanhänger verladen. Diese „Fuhre“, ein halb gefüllter Anhänger, durfte am Montag beim Bauhof dann entladen werden.

Ein großes herzliches DANKESCHÖN an alle FREIWILLIGEN für ihren EINSATZ.

Euer Georg

TRAININGSZEITEN

Osteoporose-Gruppe



| | | | |
|------------------|-----------|--------------|----------------------------|
| Trockengymnastik | Montags | 13.45 -14.00 | Vitalzentrum Salinenstraße |
| Wassergymnastik | Montags | 14.30-15.00 | Vitalzentrum Salinenstraße |
| Trockengymnastik | Dienstags | 15.00-15.30 | Vitalzentrum Salinenstraße |
| Wassergymnastik | Dienstags | 15.45-16.15 | Vitalzentrum Salinenstraße |
| Trockengymnastik | Mittwochs | 13.00-13.30 | Vitalzentrum Salinenstraße |
| Wassergymnastik | Mittwochs | 14.00-14.30 | Vitalzentrum Salinenstraße |
| Wassergymnastik | Mittwochs | 14.00 -14.25 | Vitasol |
| | Mittwochs | 14.30-14.55 | Vitasol |
| | Mittwochs | 15.15-15.40 | Vitasol |
| Trockengymnastik | Freitags | 13.00-13.30 | AWO Neue Straße |

// ANZEIGEN

Vorsorge - eine Sorge weniger!



100 % lebenslanger Leistungsschutz.
100 % Absicherung der Versorgungsgelder.
Zeitgemäße Verzinsung.

Geschützt vor Zugriff durch Dritte (z.B. Sozialamt).
Mündelsicher, aber durch Treugeber jederzeit kündbar.

Kompetente und qualifizierte Beratung in allen Vorsorge- und Bestattungsfragen durch:



Bestattungen Kramer

32108 Bad Salzuflen, Schülerstraße 22 - 24

Tel. 0 52 22 - 8 15 11

Abgesicherte -Vorsorge nur mit diesen Zeichen!

Kuratorium
Deutsche
Bestattungskultur GmbH

Deutsche
Bestattungsvorsorge
Treuhand AG

Engagierte Übungsleiter*innen geehrt

„Sport ist der Klebstoff unserer Gesellschaft.“ So beschrieb es der für den Fernsehsender RTL aktive NFL-Kommentator Patrick Esume jüngst bei Demonstrationen in Hamburg. Dass der Sport wirklich der Klebstoff der Gesellschaft ist, zeigte sich bei der jüngsten Handball EM in Deutschland mit vollen Hallen und einer herausragenden Stimmung. Besonders für junge Menschen ist der Sport in den Vereinen wesentlich dafür verantwortlich, dass Fairness, Rücksichtnahme und Teamfähigkeit gelernt und verinnerlicht werden.

Sport ist ohne ehrenamtliche Übungsleiter*innen nicht möglich - umso bedeutungsvoller ist ihre Rolle. Dabei ist die Übernahme eines Ehrenamtes alles andere als selbstverständlich. Wertschätzung und Dankbarkeit ist dabei im besonderen Maße wichtig. So sieht es auch der Stadtsportverband Bad Salzuflen, der zum 20. Mal verdiente Übungsleiter*innen im Sport in Kooperation mit der Stadtverwaltung geehrt hatte. „Wir sind stolz darauf, dass wir zwölf Personen aus acht Vereinen ehren können. Das System im Sport baut auf dem Fördern und Fordern auf. Und die Förderung ist unerlässlich dafür, dass das Ehrenamt zukunftsfähig ist. Dazu gehört auch das Danksagen an die Menschen, die in ihrer Freizeit unsere Jugend aktiv fördern und damit unsere Stadt attraktiv machen“, sagt Andreas Woite, 1. Vorsitzender des Stadtsportverbandes Bad Salzuflen.

Gleichzeitig richtet Woite seinen Dank an die Stadtwerke Bad Salzuflen, die die Ehrungsveranstaltung als Sponsor maßgeblich unterstützen. Dass der Förderung der Jugend eine wichtige Rolle zukommt, betont auch Bürgermeister Dirk Tolkemitt: „Spricht man mit Schulen, dem Jugendamt und vielen Eltern, so zeigt sich leider mehr und mehr, dass Kinder nach Corona tatsächlich stark verängstigt sind. Der Sport bringt zusammen und bietet Raum zum Dialog, auch wenn es mal kontrovers wird. Ohne das Engagement wäre städtisches Leben nicht möglich.“

Geehrte für ihr besonderes Engagement wurden folgende Personen:



TuS Ahmsen: Ricarda Käufer
 DLRG: Gian-Luca Corona
 Karate Dojo: Nadine Heissenberg, Kai Mertens
 Schachclub Caissa: Edgar Helbig
 RSV Knetterheide: Sonja Stalter, Kimberly Kastens
 TuS Rot-Weiß Grastrup Retzen: Brigitte Ebeling
 TG Schötmar: Karsten Poggemöller, Nils Hormuth
 Handball Bad Salzuflen: Jasper Mader, Ute Timm

Quelle: Stadt Bad Salzuflen



AUSFLUG ZUR HOCKEY EM

Indien, 29.01.2023: Finale. 7 Meter Schießen. Der Belgier schießt, der deutsche Torwart wehrt den Ball ab und die deutschen Herren sind nach 17 Jahren wieder Hockey Weltmeister! Leider wurden die Spiele nicht im Free-TV gezeigt. Scheinbar ist die Sportart, obwohl die Deutschen eigentlich dauerhaft zu den Favoriten zählen, zu unpopulär.

Gut ein halbes Jahr später findet bereits das nächste Hockey Großereignis statt: Die Europameisterschaft. Acht Mannschaften treten in Mönchengladbach an, um den Titel zu gewinnen. Gespielt wird in einer Vorrunde in zwei Gruppen mit anschließendem Halbfinale und Finale. Knapp zwei Wochen im August wird das Event dauern, bei dem sowohl die Herren -- als auch die Damen Mannschaften das beste Team Europas suchen. Mit dabei sind bei den Herren neben Gastgeber Deutschland auch Frankreich, die beiden Hockey Nationen Belgien und Niederlande sowie England, Wales, Spanien und Österreich. Bei den Damen treten außer

den Deutschen ebenfalls England, Belgien, Niederlande und Spanien noch Italien, Schottland und Irland an.

Für uns Übungsleiter war klar, dass man sich als Hockeyspieler und Fan ein solches Ereignis nicht entgehen lassen darf, wenn es schon in der Nähe stattfindet. Schnell kam die Idee, dass es für unsere Mitglieder vielleicht auch spannend wäre, die Nationalmannschaften zu sehen. Also haben wir gefragt und konnten auch einige für einen gemeinsamen Ausflug nach Mönchengladbach begeistern.

Der Vorteil bei der Hockey EM ist, dass es Tagestickets gibt, mit denen man sich alle Spiele anschauen kann, die am selben Tag stattfinden. Da das Turnier im Anschluss an die NRW Sommerferien stattfand und einige entweder zur Schule oder zur Arbeit mussten, fiel unsere Wahl schnell auf Samstag den 19. August. Aufgrund des Spielplans war es leider nicht möglich, sowohl die deutsche Herrenmannschaft (Honamas), als auch die



deutsche Damenmannschaft (Danas) zu sehen. So erreichten wir an besagtem Samstag mit zwei Autos um kurz vor 10 Uhr den Hockeypark in Mönchengladbach.

Der Sparkassen Park, wie er offiziell heißt, befindet sich unweit der Autobahn in direkter Nachbarschaft zum Borussia Park, dem Fußballstadion von Borussia Mönchengladbach. Das Hockeystadion fasst gut 9.000 Plätze und ist somit das

größte Hockeystadion Europas. Eine ideale Voraussetzung für eine gute Europameisterschaft. Vor dem ersten Spiel hatten wir noch etwas Zeit, um das Gelände zu erkunden. Unter anderem konnte man einigen Mannschaften zusehen, die sich auf dem benachbarten Hockeyfeld vor dem Stadion aufgewärmt und auf ihr Spiel vorbereitet haben. Bei den Mitmachaktionen herrschte eine lockere, familiäre Atmosphäre. So probierten wir uns bei der „Fast Ball Challenge“. Dabei ging es darum, einen Hockeyball so stark zu schlagen, dass dieser eine möglichst hohe Geschwindigkeit erreicht. Insgesamt zeigte die Anzeige dabei Spitzenwerte von knapp 120km/h.

SPIELBEGINN

Um 11 Uhr begann dann, nach den obligatorischen Nationalhymnen das erste Spiel. Die belgischen Damen spielten gegen das Frauenteam aus Italien. Die favorisierten Belgierinnen gewannen souverän mit

6:0. Zwischen den Spielen gab es immer eine bis anderthalb Stunden Pause um etwas zu essen oder in den verschiedenen Shops zu stöbern. Eine schöne Gelegenheit, um sich mal in Ruhe bei den verschiedenen Ausstattern umzusehen, da man Hockey Zubehör längst nicht in allen Sportgeschäften findet.

Um Viertel nach Eins startete dann das zweite Spiel der Frauenmannschaften. Die Niederlande gegen Spanien. Auch hier gewann der Favorit deutlich. Die Niederländerinnen setzten sich mit 5:1 durch, was neben der hohen Qualität möglicherweise auch an den vielen angereisten holländischen Fans lag. War das Stadion während des ersten Spiels erst gut halb voll, kamen im Laufe des Tages merklich mehr Menschen auf das Gelände. Deutlich sichtbar wurde dies nicht nur an den länger werdenden Schlangen an den Imbissständen, sondern auch als um 15 Uhr das erste Spiel der Herren angepfiffen wurde, in welchem die Niederlande auf Frankreich trafen. Die ohnehin schon große Begeiste-



Am Abend kam es dann zum ersehnten Highlight des Tages: das Spiel der deutschen Herren Nationalmannschaft. Während sich das Stadion im Laufe des Tages immer mehr gefüllt hatte, waren jetzt alle Plätze belegt. Der Moment, als vor dem Anpfiff die Nationalhymne durchs Stadion halbe und über alle Deutschland Fahnen geschwenkt wurden war schon etwas Besonderes. Um 18 Uhr war dann Anstoß gegen Wales. Nach einem spannenden Spiel und einer 1:0 Halbzeitführung mussten sich die deutsche Mannschaft schlussendlich mit einem 3:3 zufriedengeben. Der grandiosen Stimmung im Stadion, La-Ola-Welle inklusive, hat dies allerdings keinen Abbruch getan. Nach dem Spiel wurden die deutschen dennoch bejubelt, bevor sich das Stadion nach und nach leerte.

Wir entschieden uns aufgrund des guten Wetters und der Stimmung dafür auch noch zum letzten Spiel zu bleiben. Nach einer Essenspause wurde um 20:15



schließlich das Damenspiel Irland gegen Schottland angepfiffen. Aufgrund der sinkenden Zuschauerzahlen war es nun möglich das Spiel von deutlich weiter vorne zu sehen. So saßen wir nur wenige Reihen vom Spielfeld entfernt als die Irinnen vor den Augen vieler Mitgereister Fans 5:0 gegen die Schottinnen gewannen. Ein besonderes Highlight war, als wir den ausgestellten WM-Pokal selber in die Höhe halten durften. So traten wir gegen 22 Uhr zufrieden und mit vielen Eindrücken die Heimfahrt an. Der einzige Wehrmutstropfen eines gelungenen Tages bleibt der verpasste Sieg des deutschen Teams. Am Ende wurden die deutschen Damen Dritter, während die Herren ihr Spiel um Platz drei leider verloren. Nächstes Jahr stehen dann die olympischen Spiele in Paris an, bevor 2025 die nächste EM ansteht, möglicherweise sogar erneut in Mönchengladbach. Wenn ja sind wir bestimmt wieder dabei!

PS: Mittlerweile steht fest, dass die Europameisterschaft 2025 erneut in Mönchengladbach stattfinden wird, was wir uns sicherlich nicht entgehen lassen werden!

RÜCKBILDUNGS- GYMNASTIK

Im August bieten wir mit einer Hebamme Rückbildungsgymnastik und eine Krabbelgruppe für Kinder ab 6 Monaten an.

Mittwochs: Rückbildungsgymnastik 18:00 – 19:00 Uhr

**Freitags: Rückbildungsgymnastik 08:45 – 09:45 Uhr
Krabbelgruppe 10:00 – 11:00 Uhr**

Die Angebote finden in der Turnhalle in Retzen statt!

Eine vorherige Anmeldung ist erforderlich und kann über: info@hebammesabrina.de erfolgen. Hier bekommt ihr auch genaue Informationen.



NEU

Datenschutz



Nach Artikel 13 und 14 EU-DSGVO hat der Verantwortliche einer betroffenen Person, deren Daten er verarbeitet, die in den Artikeln genannten Informationen bereit zu stellen. Dieser Informationspflicht kommt dieses Merkblatt nach.

1. Namen und Kontaktdaten des Verantwortlichen sowie gegebenenfalls seiner Vertreter:

Turngemeinde Schötmar von 1863 e.V. gesetzlich vertreten durch den Vorstand nach § 26 BGB, Detlev Siewert, Silke Rehmeier und Anja Meier; E-Mail: info@tgschoetmar.de.

2. Zwecke, für die die personenbezogenen Daten verarbeitet werden:

Die personenbezogenen Daten werden für die Durchführung des Mitgliedschaftsverhältnisses verarbeitet (z.B., Beitragseinzug, Organisation des Sportbetriebes, Einladung zu Versammlungen).

Ferner werden personenbezogene Daten zur Teilnahme am Wettkampf-, Turnier- und Spielbetrieb der Landesfachverbände an diese weitergeleitet.

Darüber hinaus werden personenbezogene Daten im Zusammenhang mit sportlichen Ereignissen einschließlich der Berichterstattung hierüber auf der Internetseite des Vereins, in Auftritten des Vereins in Sozialen Medien sowie auf Seiten der Fachverbände veröffentlicht und an lokale, regionale und überregionale Printmedien übermittelt.

3. Rechtsgrundlagen, auf Grund derer die Verarbeitung erfolgt:

Die Verarbeitung der personenbezogenen Daten erfolgt in der Regel aufgrund der Erforderlichkeit zur Erfüllung eines Vertrages gemäß Artikel 6 Abs. 1 lit. b) DSGVO.

Bei den Vertragsverhältnissen handelt es sich in erster Linie um das Mitgliedschaftsverhältnis im Verein und um die Teilnahme am Spielbetrieb der Fachverbände.

Werden personenbezogene Daten erhoben, ohne dass die Verarbeitung zur Erfüllung des Vertrages erforderlich ist, erfolgt die Verarbeitung aufgrund einer Einwilligung nach Artikel 6 Abs. 1 lit. a) i.V.m. Artikel 7 DSGVO.

Die Veröffentlichung personenbezogener Daten im Internet oder in lokalen, regionalen oder überregionalen Printmedien erfolgt zur Wahrung berechtigter Interessen des Vereins (vgl. Artikel 6 Abs. 1 lit. f) DSGVO).

Das berechtigte Interesse des Vereins besteht in der Information der Öffentlichkeit durch Berichterstattung über die Aktivitäten des Vereins. In diesem Rahmen werden personenbezogene Daten einschließlich von Bildern der Teilnehmer zum Beispiel im Rahmen der Berichterstattung über sportliche Ereignisse des Vereins veröffentlicht.

4. Die Empfänger oder Kategorien von Empfängern der personenbezogenen Daten:

Personenbezogene Daten der Mitglieder, die am Spiel- und Wettkampfbetrieb der Landesfachverbände teilnehmen, werden zum Erwerb einer Lizenz, einer Wertungskarte, eines Spielerpasses oder sonstiger Teilnahmeberechtigung an den jeweiligen Landesfachverband weitergegeben.

Die Daten der Bankverbindung der Mitglieder werden zum Zwecke des Beitragseinzugs an die Volksbank Bad Salzuffen eG weitergeleitet.

5. Die Dauer, für die die personenbezogenen Daten gespeichert werden:

Die personenbezogenen Daten werden für die Dauer der Mitgliedschaft gespeichert.

Mit Beendigung der Mitgliedschaft werden die Datenkategorien gemäß den gesetzlichen Aufbewahrungsfristen weitere zehn Jahre vorgehalten und dann gelöscht.

In der Zeit zwischen Beendigung der Mitgliedschaft und der Löschung wird die Verarbeitung dieser Daten eingeschränkt.

Bestimmte Datenkategorien werden zum Zweck der Vereinschronik im Vereinsarchiv gespeichert. Hierbei handelt es sich um die Kategorien Vorname, Nachname, Zugehörigkeit zu einer Mannschaft, besondere sportliche Erfolge oder Ereignisse, an denen die betroffene Person mitgewirkt hat. Der Speicherung liegt ein berechtigtes Interesse des Vereins an der zeitgeschichtlichen Dokumentation von sportlichen Ereignissen und Erfolgen und der jeweiligen Zusammensetzung der Mannschaften zugrunde.

Alle Daten der übrigen Kategorien (z.B. Bankdaten, Anschrift, Kontaktdaten) werden nach Beendigung der Mitgliedschaft gelöscht.

6. Der betroffenen Person stehen unter den in den Artikeln jeweils genannten Voraussetzungen die nachfolgenden Rechte zu:

- das Recht auf Auskunft nach Artikel 15 DSGVO,
- das Recht auf Berichtigung nach Artikel 16 DSGVO,
- das Recht auf Löschung nach Artikel 17 DSGVO,
- das Recht auf Einschränkung der Verarbeitung nach Artikel 18 DSGVO,
- das Recht auf Datenübertragbarkeit nach Artikel 20 DSGVO,
- das Widerspruchsrecht nach Artikel 21 DSGVO,
- das Recht auf Beschwerde bei einer Aufsichtsbehörde nach Artikel 77 DSGVO
- das Recht, eine erteilte Einwilligung jederzeit widerrufen zu können, ohne dass die Rechtmäßigkeit der aufgrund der Einwilligung bis zum Widerruf erfolgten Verarbeitung hierdurch berührt wird.

7. Die Quelle, aus der die personenbezogenen Daten stammen:

Die personenbezogenen Daten werden grundsätzlich im Rahmen des Erwerbs der Mitgliedschaft erhoben.



Aral HeizölEcoPlus.

Das Plus für Heizung und Umwelt.

Riemeier

Heizöl – Kraftstoffe – Schmierstoffe – Entsorgung

August Riemeier GmbH & Co. KG
Siemensstraße 43-45 · 32105 Bad Salzuflen
Fon: 05222/95490 · Fax: 05222/954927
E-Mail: info@riemeier.de · www.riemeier.de



Alles super.

Hilfen für eine bessere Lebensqualität

Wir helfen Ihnen mit ...

- ... qualifizierter Pflege
 - ... medizinischer Versorgung
 - ... Beratung in allen pflegerischen Fragen
- wie z.B. Körperpflege, Schwerstkrankenpflege,
Hilfe bei den Mahlzeiten, Injektionen, Wund-
versorgung, Betreuungen und vieles mehr.

Bad Salzuflen

Diakonie



Ambulante häusliche Krankenpflege

0 52 22 999 50

Unsere Tee-Ecke
Im Herzen
von Schötmar
Tee - Zeit

Inh. Ingrid Frodermann, Begastr.18-32108 B.S.
Schötmar

Trainingsprogramm

*HINWEIS:

Nach den Sommerferien können wir leider nicht mehr über die Zeiten 15 - 16 Uhr in der Halle am Kirchplatz verfügen, da die OGS erweitert wird!

Deshalb werden wir die Gruppen mit Ihren Zeiten und Tagen verschieben müssen. Die Veränderungen entnehmen ihr bitte unserer Internetseite. Zudem informiere ich über die WhatsApp Gruppen!

| TURNEN | | | | |
|---|--|------------------------|--------------------------|--|
| Kindergartenkinder (4 - 6 Jahre)* | Mo | 15:00 - 16:00 Uhr | Halle Kirchplatz | S. Rehmeier, A. Rehmeier |
| | Mo | 16:00 - 17:00 Uhr | Halle Kirchplatz | S. Rehmeier, A. Rehmeier |
| Eltern-Kind-Turnen (3 - 4 Jahre) | Mo | 17:00 - 18:00 Uhr | Halle Kirchplatz | S. Rehmeier |
| Schulkinder (6 - 10 Jahre)* | Mi | 15:00 - 17:00 Uhr | Halle Kirchplatz | S. Rehmeier, A. Rehmeier |
| Pampers-Riege (18 Mon. - 3 Jahre) | Mi | 17:00 - 18:00 Uhr | Halle Kirchplatz | Insa Schwarz |
| Family-Fit - für Eltern & Kinder (ab 10 Jahren) | Mi | 18:00 - 19:00 Uhr | Halle Kirchplatz | M. Kloos |
| HIP HOP / KINDERTANZEN | | | | |
| Kindertanzen (4 - 6 Jahre) | Do | 16:30 - 17:15 Uhr | Spiegelraum im Lohfeld | Finia, Azra |
| Hip Hop (ab 7 Jahre) | Do | 17:15 - 18:00 Uhr | Spiegelraum im Lohfeld | Finia, Azra |
| PARKOUR | | | | |
| 12 - 16 Jahre | Fr | ab 18:00 Uhr | Halle Kirchplatz | L. Hackl |
| ab 16 Jahre | Fr | 19:30 - 22:00 Uhr | Halle Kirchplatz | L. Hackl |
| SCHWIMMEN | | | | |
| Schwimmkurse Seepferdchen | Ansprechpartnerin und Anmeldung bei Anna-Luisa Ehlenbröker, E-Mail: a.rehmeier@tg-schoetmar.de | | | |
| Schwimmen | Di | 17:00 - 20:00 Uhr | Lohfeld Bad | M. Lehne, E-Mail: schwimmen@tgschoetmar.de |
| | Sportabzeichen im Schwimmen immer Dienstags nach Anmeldung bei Marcel Lehne, Tel. 0172 1678522 | | | |
| | Mi | 18:00 - 19:00 Uhr | Lohfeld Bad | |
| HOCKEY | | | | |
| April - Oktober | | | | |
| bis 16 Jahre | Sa | 11:00 - 12:30 Uhr | Lohfeld | K. Poggenmüller |
| 16 - 66 Jahre | Mi | 20:00 - 21:30 Uhr | Grundschule Knetterheide | K. Poggenmüller |
| November - März | | | | |
| bis 16 Jahre | Sa | 11:00 - 13:00 Uhr | Werl Aspe | K. Poggenmüller |
| 16 - 66 Jahre | Mi | 20:00 - 21:30 Uhr | Werl Aspe | K. Poggenmüller |
| GYMNASTIK | | | | |
| Frauen | Mi | 14:30 - 15:30 Uhr | Halle Ahornstraße | M. Althoff |
| Altersturner | Mi | 20:15 - 22:00 Uhr | Halle Kirchplatz | |
| Wirbelsäulengymnastik | Mo | 18:00 - 19:00 Uhr | Halle Kirchplatz | S. Rehmeier |
| | Mi | 19:00 - 20:00 Uhr | Halle Kirchplatz | M. Kloos |
| Seniorengymnastik | Mi | 10:00 - 11:00 Uhr | AWO Neue Straße | S. Rehmeier |
| Gymnastik und Spiel in der Krebsnachsorge | | | | |
| Frauen | Mi | 14.30 - 15:30 Uhr | Halle Ahornstraße | M. Althoff |
| Rehabilitationssport für ehemalige Herzinfarktpatienten | | | | |
| für Sie und Ihn | Mo | 16:00 - 17:15 Uhr | Lietholz-Klinik | B. Lükewille |
| | Mi | 18:30 - 20:00 Uhr | Lohfeld Halle 1 | M. Althoff, U. Walter |
| LEICHTATHLETIK | | | | |
| Jedermann | Mo | 18:00 - 20:00 Uhr | Lohfeld Halle 2 | J. Welscher, M. Schiema |
| | Mi | 18:00 - 20:00 Uhr | Lohfeld Halle 2 | J. Welscher, M. Schiema |
| Sportabzeichen | Mo | 18:00 - 20:00 Uhr | Lohfeld Stadion | J. Beier |
| | Mi | 18:00 - 20:00 Uhr | Lohfeld Stadion | J. Beier |
| Leichtathletik Kinder (5 - 9 Jahre) | Mo + Fr | 17:00 - 18:30 Uhr | Lohfeld Stadion | |
| Leichtathletik Kinder (10 - 13 Jahre) | Mo + Fr | 17.30 - 19:00 Uhr | Lohfeld Stadion | |
| Leichtathletik Kinder (ab 14 Jahre) | Mo + Fr | 17.30 - 19:00 Uhr | Lohfeld Stadion | |
| FITNESS | | | | |
| Body-Fitness | Di | 19:15 - 20:15 Uhr | Halle Kirchplatz | S. Rehmeier |
| Fitness Light | Mo | 19:30 - 21:00 Uhr | Halle Kirchplatz | S. Rehmeier |
| Family-Fit | Mi | 18:00 - 19:00 Uhr | Halle Kirchplatz | Marina Kloos |
| ZUMBA | | | | |
| für Sie und Ihn (ab 16 Jahren) | Mo | 18:30 - 19:30 Uhr | Lohfeld Halle 2 | J. Konn |
| | Mi | 18:30 - 19:30 Uhr | Lohfeld Halle 2 | J. Konn |
| YOGA | | | | |
| Yoga | Di | 18:00 - 19:00 Uhr | Halle Kirchplatz | C. Daniel-Bröker |
| | Do | 17.45 - 18.45 Uhr | Bewegungsraum „BoBe“ | P. Buttler |
| | | 19.00 - 20:00 Uhr | | |
| KANU | | | | |
| nach Osterferien - Herbstferien | Fr | 18:00 Uhr - Ende offen | Bootshaus Werlerstr.100a | B. Lucas |

| | | | | |
|---------------------------------|----|---|--------------------------|-------------------------------|
| nach Herbstferien - Osterferien | Di | 18:30 - 20:00 Uhr | Lohfeld Bad | G. Bökhaus |
| März - Oktober, jeder 2. und 4. | Di | ab 15:00 Uhr | Bootshaus Werlerstr.100a | G. Bökhaus |
| WANDERN | | | | |
| für Sie und Ihn | | jeden 2. Sonntag im Monat 09:00 Uhr - Ende offen | Schötmar Marktplatz | K. Göbel |
| NORDIC WALKING | | | | |
| für Sie und Ihn | Mo | 18:00 - 19:30 Uhr | Parkplatz Lohfeld | H. Grotegut |
| | Di | 09:30 - 11:00 Uhr | Parkplatz Lohfeld | K. Koerner, G. Brummermann |
| | Do | 09:30 - 11:00 Uhr | Parkplatz Lohfeld | H. Grotegut, G. Brummermann |
| RADFAHREN | | | | |
| für Sie und Ihn | | jeden 1.& 3. Sonntag im Monat 10:00 Uhr - Ende offen | Schötmar Marktplatz | V. Emaas |
| VOLLEYBALL | | | | |
| ab 16 Jahren | Mo | 20:00 - 22:00 Uhr | Lohfeld Halle 1 | U. Reschinsky |
| HANDBALL | | | | |
| 1. Damen | Mo | 18:30 - 20:00 Uhr | alte Halle Aspe | J. Hübner |
| | Di | 20:00 - 21:30 Uhr | Halle Aspe | K. Lippert |
| | Do | 18:30 - 20:00 Uhr | Halle Aspe | U. Ratsch |
| 1. Herren | Di | 18:30 - 20:00 Uhr | Halle Aspe | P. Vette |
| | Do | 20:00 - 21:30 Uhr | Halle Aspe | T. Leischulte |
| 2. Damen | Di | 20:00 - 21:30 Uhr | GS Knetterheide | F. Dreier |
| | Do | 20:00 - 21:30 Uhr | Halle Lohfeld 1 | A. Gromann |
| 2. Herren | Mi | 20:00 - 21:30 Uhr | Halle Aspe | M. Sukop |
| | Do | 20:00 - 21:30 Uhr | Halle Lohfeld 2 | O. Wind |
| 3. Herren | Mi | 20:00 - 21:30 Uhr | Halle Lohfeld 2 | M. Gutowski |
| Hobymannschaft Damen | Mi | 20:00 - 21:30 Uhr | Halle Lohfeld 1 | C. Tornau |
| Hobymannschaft Herren | Fr | 18:30 - 20:00 Uhr | Halle Lohfeld 1 | O. Wind |
| wA - 17 - 18 Jahre | Di | 18:30 - 20:00 Uhr | GS Knetterheide | M. R. Jörgensen |
| | Mi | 18:30 - 20:00 Uhr | Halle Aspe | A. Perlick |
| mA - 17 - 18 Jahre | Mo | 18:30 - 20:00 Uhr | Halle Aspe | N. Tsolakis |
| | Di | 20:00 - 21:30 Uhr | Halle Lohfeld 1 | H. Pohl |
| wB - 15 - 16 Jahre | Di | 17:00 - 18:30 Uhr | Halle Aspe | K. Weißenbach |
| | Do | 18:00 - 19:30 Uhr | GS Knetterheide | K. Elsner |
| mB - 15 - 16 Jahre | Mo | 18:30 - 20:00 Uhr | Halle Aspe | S. Bartels |
| | Di | 18:30 - 20:00 Uhr | Halle Lohfeld 1 | |
| | Do | 18:30 - 20:00 Uhr | Halle Lohfeld 1 | |
| wC1 - 13 - 14 Jahre | Di | 17:00 - 18:30 Uhr | Halle Aspe | G. Meier |
| | Mi | 17:00 - 18:30 Uhr | GS Knetterheide | V. Weißenbach |
| wC2 - 13 - 14 Jahre | Di | 17:30 - 19:00 Uhr | Halle Heerse | S. Gerth |
| | Do | 17:00 - 18:30 Uhr | Halle Lohfeld 1 | B. Baruth |
| wD-1 - 11 - 12 Jahre | Di | 17:00 - 18:30 Uhr | Halle Lohfeld 1 | M. Carls |
| | Do | 17:00 - 18:30 Uhr | Halle Aspe | M. Clever |
| wD-2 - 11 - 12 Jahre | Di | 17:00 - 18:30 Uhr | Halle Lohfeld 1 | J. Gillner |
| | Do | 17:00 - 18:30 Uhr | Halle Aspe | |
| mD - 11 - 12 Jahre | Mi | 17:00 - 18:30 Uhr | Halle Lohfeld 1 | J. Mader |
| | Fr | 17:30 - 19:00 Uhr | Halle Aspe | M. Liebscher |
| wE - 9 - 10 Jahre | Mi | 17:00 - 18:30 Uhr | Halle Aspe | P. Reibchen |
| | Fr | 17:00 - 18:30 Uhr | alte Halle Aspe | J. Gillner |
| mE - 9 - 10 Jahre | Mi | 17:00 - 18:30 Uhr | Halle Aspe | M. Funke |
| | Fr | 17:00 - 18:30 Uhr | Halle Heerse | H. Speckmann, N. Heseler |
| SuperKidz - 6 - 16 Jahre | Sa | 09:00 - 10:30 Uhr | Halle Aspe | M. R. Jörgensen und Team |
| Minis Gruppe 1 - 6 - 8 Jahre | Fr | 15:30 - 16:30 Uhr | Halle Aspe | M. Tiemann |
| | | | | L. Kleinegrauthoff, M. Freese |
| Minis Gruppe 2 - 6 - 8 Jahre | Fr | 16:30 - 17:30 Uhr | Halle Aspe | M. Tiemann |
| | | | | L. Kleinegrauthoff, M. Freese |
| Ballschule - ab 3 Jahre | Fr | 16:00 - 17:00 Uhr | alte Halle Aspe | P. Koch, K. Micheely |

WEITERE HANDBALL-TRAININGSZEITEN STEHEN IM INTERNET UNTER: WWW.HANDBALL-BAD-SALZUFLEN.DE

Veranstaltungen



Sommerfahrt in die Eifel und Besuch des Europaparlaments in Brüssel

Ausgebucht

Zeitraum : 29.07. – 04.08.2024

22.09.2024 **TG Herbstwanderung** (dieses Mal mit Selbstversorgung)
Genaue Zeit und Treffpunkt werden nach den Sommerferien bekannt gegeben.

Oktober **Senioren-Kaffeetrinken**
Einladungen dazu erfolgen

Hinweis

Keine Hallenzeiten ab 15 Uhr mehr in der Kirchplatzhalle!

Nach den Sommerferien können wir leider mit den Kindergarten- und Schulkindern erst um 16 Uhr in der Halle am Kirchplatz starten. Wie wir diese Gruppen verschieben, damit nichts ausfallen muss, ist in Moment noch in der Planung. Die neuen Zeiten und Tage werden im Internet und über die WhatsApp Gruppen bekannt gegeben!

Kursangebote* der TG Schötmar

| SKI-GYMNASTIK | | | | |
|-------------------------------|----|-------------------|----------------------------|----------|
| nach Herbstferien-Osterferien | Mo | 19:00 - 20:00 Uhr | Lohfeld Halle 2 | A. Meier |
| INLINESKATEN | | | | |
| nach Osterferien-Herbstferien | Mo | 19:00 - 20:00 Uhr | Parkplatz Grundsch. Wülfer | A. Meier |

Diese Termine werden laufend aktualisiert. Schaut in den Schaukästen nach möglichen Änderungen oder sprecht die Übungsleiter persönlich an.
Nichtmitglieder zahlen Kursgebühren.

Vereinsbeiträge 2024 (monatlich)

| | |
|--|---------|
| Erwachsene (ab 18 Jahre) | 8,00 € |
| Zusatzbeitrag Osteoporose..... | 8,00 € |
| Zusatzbeitrag Koronarsport (ohne Verordnung)..... | 8,00 € |
| Zusatzbeitrag Yoga | 8,00 € |
| Jugendliche (ab 14 Jahre) | 6,00 € |
| Kinder (bis zur Vollendung des 13. Lebensjahres)..... | 5,00 € |
| Familienbeitrag..... | 13,00 € |
| (ab einem Erwachsenen mit mindestens einem Kind bis zur Vollendung des 21. Lebensjahres) | |
| Kursgebühren | |
| Erwachsene..... | 15,00 € |
| Jugendliche..... | 8,00 € |
| Vater-Mutter-Kind-Gruppe..... | 15,00 € |
| Koronarsport (mit Verordnung)..... | 15,00 € |
| Koronarsport (ohne Verordnung)..... | 23,00 € |

BEITRITTSERKLÄRUNG

Pro Mitglied bitte eine Anmeldung ausfüllen!

Ich erkläre hiermit meinen Beitritt zur Turngemeinde von 1863 Schötmar e. V. und erkenne die Satzung des Vereins in der jeweils gültigen Fassung an. Ich bin damit einverstanden, dass meine Daten sowohl für Vereinszwecke gespeichert und verarbeitet werden dürfen, als auch bei Bedarf an Sportfachverbände etc. übermittelt werden können.

Name, Vorname

Geburtsdatum

männlich weiblich diverse

Straße

Postleitzahl, Ort

Telefon*

E-Mail*

* Angaben freiwillig, die Einwilligung in die Datenverarbeitung dieser Angaben kann jederzeit ganz oder teilweise mit Wirkung in die Zukunft widerrufen werden.

Abteilung des Vereins

Name, Vorname Antragsteller wenn nicht identisch (z.B. vom Erziehungsberechtigten)

Name, Vorname, Geburtsdatum 2. Person (optional bei Familienbeitrag)

Abteilung des Vereins

Name, Vorname, Geburtsdatum 3. Person (optional bei Familienbeitrag)

Abteilung des Vereins

Name, Vorname, Geburtsdatum 4. Person (optional bei Familienbeitrag)

Abteilung des Vereins

Ich stimme der Verarbeitung der Daten gemäß dem „DSGVO-Merkblatt Informationspflichten nach Artikel 13 und 14 DSGVO“ in der aktuellen Fassung zu. Ab Eintrittsdatum bin ich durch den Verein unfallversichert und dadurch verpflichtet, jeden Sportunfall dem Sozialwart oder dem zuständigen Abteilungsleiter sofort zu melden. Ich nehme davon Kenntnis, dass eine eventuelle Abmeldung nur in schriftlicher oder elektronischer Form an den Vorstand anerkannt werden kann. Eine fristgerechte Kündigung ist zum Ende eines Halbjahres möglich. Beitragspflicht besteht satzungsgemäß bis zum Halbjahresende nach der Kündigung. Die Beitragszahlung erfolgt ausschließlich im Lastschriftzugsverfahren.

Datum, Ort

Unterschrift (ggfs. vom Erziehungsberechtigten)

SEPA-Lastschriftmandat

Ich/Wir ermächtige(n) Sie, Zahlungen von meinem/unserem Konto mittels Lastschrift einzuziehen. Zugleich weise (n) ich/wir mein/unser Kreditinstitut an, die von der Turngemeinde Schötmar von 1863 e.V. auf mein/unser Konto gezogenen Lastschriften einzulösen.

Hinweis: Ich kann/wir können innerhalb von acht Wochen, beginnend mit dem Belastungsdatum, die Erstattung des belasteten Betrages verlangen. Es gelten dabei die mit meinem/unserem Kreditinstitut vereinbarten Bedingungen. Die Belastung erfolgt halbjährlich am 01.03. und am 01.09. jeden Jahres. Liegt das Eintrittsdatum nach diesen Terminen, erfolgt die erste Belastung zum 30. eines jeden Monats nach Zugang der Anmeldung.

Kreditinstitut

Kontoinhaber

BIC

IBAN

Datum, Ort

Unterschrift des Kontoinhabers



JHV DER TG SCHÖTMAR

Ehrungen und Verabschiedung in den „Ruhestand“



Auf dem Bild sind v.l.n.r. zu sehen:
Axel Endom (50), Helga Küssner (50), Martin Jäcklein (50), Karin Körner (50), Jan Waschescio (25),
Katrin Laag (60), Anja Busche (25), Elke Siewert (25), Ditmar Brummermann (60) vertreten durch
seine Frau Gudrun und Detlev Siewert (65) und ausscheidendes Vorstandsmitglied.

Am 24.03.24 fand die Jahreshautversammlung der TG Schötmar im Best Western Ostertor statt.

Für die 132 erschienenen Mitglieder begann die Veranstaltung um 10.00 Uhr mit einem gemeinsamen Frühstück, bevor um 11:00 Uhr die offizielle JHV gestartet wurde. Los ging es mit der Begrüßung durch Detlev Siewert und einer Schweigeminute für die Verstorbenen.

Mit 1599 Mitgliedern ging es in das Jahr 2024 und diese Zahl hatte sich bis zur JHV auf 1605 erhöht.

Als Stammverein von Handball Bad Salzuflen berichtete Christina Tornau, dass seit der neuen Vorstandsstruktur bei HBS alles läuft, die Jugend Erfolge zu verzeichnen hat und die Seniorenmannschaften auf einem guten Weg sind.

Im Anschluss folgte dann ein Bericht von Silke Rehmeier aus den Abteilungen, der den anwesenden Mitgliedern nochmals die vielfältigen Angebote der TG, wie z.B. Kanu, Walken, Wandergruppe, Radfahrer, Inlinern, Hockey, diverse Kindergruppen, Schwimmen, Volleyball, Wirbelsäulengymnastik, Herzsportgruppen, Krebsnachsorge, Seniorengymnastik, Frauenfitness, Zumba, Yoga, Kindertanz, Hip Hop, Parcours, Leichtathletik näher brachte. Erwähnenswert ist hier die im letzten Jahr neu aufgenommene Osteoporose-Gruppe, die sich bereits im Verein etabliert hat.

Für langjährige treue Mitgliedschaft wurden folgende Mitglieder geehrt:

25 Jahre (silberne Ehrennadel):

Charlotte Beier, Felix Beier, Torben Bodmann, Anja Busche, Laura Emaas, Marlena Emaas, Martina Emaas, Volker Emaas, Felix Höcker, Fabian Hoffmann, Jonas Jost, Ursula von Lengerke, Bettina Markus, Elke Siewert, Jan Waschescio

50 Jahre (goldene Ehrennadel):

Annette Blomberg, Axel Endom, Brigitte Fischer, Martin Jäcklein, Karin Koerner, Helga Küßner, Hedwig Schüller, Ute Seide

60 Jahre:

Dietmar Brummermann, Katrin Laag

Nach einem positiven Kassenbericht und einstimmiger Entlastung standen die Neuwahlen im Vorstand an.

Wie zu erwarten hatte es sich bereits herumgesprochen, dass Detlev Siewert als Leiter ÖA/Marketing nicht mehr zur Wahl antreten wird und sich in den „TG-Ruhestand“ verabschieden würde.

Im Rahmen der Laudatio würdigte Silke Rehmeier das langjährige Engagement für die TG und den Handballsport in Bad Salzuflen. Detlev Siewert ist seit 65 Jahren in der TG aktiv (Eintritt 1958 beim Jungenturnen), nahm 1970 seine Übungsleitertätigkeit bei den Leitathleten auf, wechselte danach zu seiner großen Leidenschaft dem Handballsport, die er bis heute nicht verloren hat. Seit 1973 war er in unterschiedlichsten Funktionen im Vorstand der TG tätig. Ohne die Toleranz und Unterstützung seiner Ehefrau Elke wäre dieses Engagement nicht möglich gewesen. Unter Standing Ovationen wurde ihm sein „Ruhestandsgeschenk“ überreicht, in der Hoffnung, dass er weiterhin für den Verein bei Kontakten etc. zur Seite steht.

Auf Vorschlag des Vorstands wurde Detlev Siewert einstimmig zum Ehrenvorsitzenden der TG Schötmar gewählt.

Als Nachfolger wurde Ulrich Reschinsky gewählt. Auf den restlichen betroffenen Vorstandsposten erfolgte eine Wiederwahl.

Als Ausblick für das Jahr 2024 wurde die Teilnahme der Kanuabteilung am Ehrenamtstag und die Wiederdurchführung von Schwimmkursen im Rahmen des „Bündnis Schwimmen“ (TG, DLRG und Stadtwerke) in den Sommerferien im Bega Bad.

Einer, der für den Vereinssport brennt

Detlev Siewert beendet nach 41 Jahren seine Vorstandsarbeit bei der TG Schötmar. Er hofft, dass das Gemeinschaftsgefühl wieder gestärkt wird.

Oliver König

Bad Salzuflen. Treffpunkt? Selbstverständlich die Sporthalle. Wo? In Aspe. Und klar, vor und im Gespräch hält Detlev Siewert noch einen Plausch mit Hockeyspielern aus der Turngemeinde Schötmar. Dem Verein, dem der 72-Jährige im 66. Jahr die Treue hält und für den er 41 Jahre lang Vorstandsarbeit leistete. Doch nun ist Schluss.

Er habe schon überlegen müssen, gibter zu, ober in diesem Jahr aufhört. Denn schließlich „bin ich ein Vereinsmensch, der dafür brennt“. Doch dann hat er sich doch dazu entschieden, jetzt Schluss zu machen. „In fünf Jahren wäre von unten vielleicht gar keiner mehr nachgekommen“, macht sich Siewert („Meine Frau Elke hat mir immer den Rücken frei gehalten.“) große Gedanken um die Zukunft der Vereine, um die Zukunft der TG Schötmar. Seinen Job als Ressortleiter Öffentlichkeitsarbeit und Marketing hat Ulrich Reschinsky übernommen. Dass für seinen bisherigen Stellvertreter dagegen kein Nachfolger gefunden wurde, treibt Siewert um. Deshalb hält er auch nicht mit der Aussage hinter dem Berg, wenn er sagt: „Der Nachwuchs im Übungsleiter- und Vorstandsbereich fehlt. Ich weiß nicht, was mit dem Verein in zehn Jahren ist.“ Schöner, gemüthlicher, familiärer sei es noch vor rund vier Jahrzehnten gewesen. Und wichtig ist ihm zu betonen: „Alle machen die Vorstandsarbeit ehrenamtlich, in ihrer Freizeit. Das wird häufig vergessen.“

Mit dem Kinderturnen unter Hansa Cordsmeier und „Itsche“ Junghärtchen ist Detlev Siewert einst mit dem aktiven Vereinssport angefangen. Durch eine Polio-Erkrankung ist er über die Physiotherapie zum Turnen in Schötmar gekommen. Barren und Reck standen ganz oben auf der Liste. „Geräte, wofür ich die Füße nicht brauchte. Ich bin durch das Turnen beweglicher geworden“, macht Siewert deutlich. Auch die Leichtathletik unter Ernst an Huef und Helmut Beier habe ihm später geholfen, den Körper zu stabilisieren. 1.80



Die Turngeräte im Hintergrund: Der ehemalige Handballer Detlev Siewert stellt sich im Tor auf – und selbstverständlich präsentiert er die Vereinszeitung seiner Turngemeinde Schötmar.

Foto: Oliver König

Meter standen im Hochsprung zu Buche. „Wenn es damals schon Behindertensport gegeben hätte, wäre ich einer im oberen Bereich gewesen“, ist er sich mit Blick auf seine Krankheit sicher.

Sport spielte für den geborenen Schötmaraner fortan eine ganz große Rolle. 1971 übernahm er mit Herbert Ehrig die

Schwimmabteilung, danach mit Gerd Brüning die Volleyballabteilung. Als der ehemalige Handelsvertreter für zwei Jahre in Bielefeld wohnte, wurde er mit dem TSVE Bielefeld in der 1. Handball-Kreisklasse Meister. Später war er auch für Union 73 Bad Salzuflen aktiv – im Tor mit einer dicken Bandage am linken Bein aufgrund seiner Polio-Er-

krankung oder auch am Kreis. Über Helmut Beier kam er schließlich zur Vorstandsarbeit in der Turngemeinde. Erst als Besitzer, dann als stellvertretender Vorsitzender und schließlich ab 2007 als Ressortleiter Öffentlichkeitsarbeit und Marketing. Mit Respekt vor den Aufgaben und vor den Mitspielern im Vorstand sei er damals als Neuling an die Aufgabe herangegangen.

In seine Zeit fiel auch der Zusammenschluss der Handballer im TuS Knetterheide, in der TG Schötmar und zunächst noch im TuS Ehrsen zum neuen Verein Handball Bad Salzuflen. Gute fünf Jahre gehörte Siewert dem HBS-Vorstand an, bei Heimspielen sitzt er selbstverständlich weiter auf der Tribüne. HBS – eine richtige Entscheidung? „Auf alle Fälle. Der Handball lag nach den Zeiten des HC 93 komplett daneben“, betont Siewert.

So ganz raus aus der Nummer „Vereinsarbeit“ ist er aber noch nicht. Er ist nun Ehrenvorsitzender der TG, und vor allem kümmert er sich seit 1999 um die Altersturner. „Die sind mir ans Herz gewachsen“, gibt er zu. Auch wenn die Treffen nach dem Sport in dieser Gruppe ganz weit oben stehen, so soll auch das Aktive nicht vergessen werden. Viele haben sich zum Beispiel zusätzlich der Wirbelsäulengymnastikgruppe angeschlossen. Eigentlich ist für September immer eine Fahrt mit den Turnkameraden geplant, doch seit Corona habe diese nicht wieder stattgefunden. „Dafür gibt’s 2024 eine große Vereinsfahrt nach Belgien und in die Eifel“, stellt Siewert die Planungen vor. Irgendwas hat er in der TG Schötmar eben weiter zu tun. „Du kannst ja nicht den ganzen Tag irgendwo sitzen und ein Buch lesen“, sagt er mit einem Schmunzeln.

Detlev Siewert – einer, der für den Vereinssport brennt. Und so liegt es ihm am Herzen, dem Reporter zum Abschluss des Gesprächs noch mit auf den Weg zu geben: „Ich hoffe, dass das Gemeinschaftsgefühl wieder gestärkt wird.“

Kontakt zum Autor per E-Mail an okoeniq@t2.de



WINTERWANDERUNG ZUM JUBILÄUM

160
TURNGEMEINDE
SCHÖTMAR



Zum Abschluß unseres 160-jährigem Jubiläum trafen sich am 30.12.2023 Turnerinnen und Turner am Zentrum Lohfeld zu einer Wanderung durch den Salzufler Forst. Nach 2 Stunden war das Hofbräu im Best Western in Salzuflen unser Ziel. Hier gab es deftiges Essen und kühle Getränke. Wir hatten, wie die letzten Jahre mit ungefähr 40 Teilnehmern gerechnet, mussten jedoch sehr kurzfristig für über 75 Teilnehmer Platz im Hofbräuschaffen. Dank kräftiger Mithilfe des Personals

wurde dieses auch geschafft. Die Suppe, der Leberkäs, und die Weiswürste waren sehr lecker. Es muss nicht immer Kaffee und Kuchen sein.

An dieser Stelle möchte ich mich recht herzlich bedanken, dass so viele dabei waren. Dank auch an unseren Wanderführer Klaus-Jürgen für die schöne Tour.

Detlev Siewert

// VEREIN

WERDE TEIL UNSERES TEAMS: DEIN ENGAGEMENT ZÄHLT!

Kennst du unsere Sportangebote oder hast davon gehört? Hast du Interesse, in unserem Verein mitzuwirken, sei es in einer Abteilung oder Sportgruppe? Stell dir vor, du könntest eine Sportgruppe leiten und vielleicht eines Tages selbst die Gruppenleitung übernehmen. Das wäre großartig!

Schick uns einfach eine Nachricht an info@tg-schoetmar.de. Wir vereinbaren einen Gesprächstermin, um mehr Informationen auszutauschen und dein Interessensfeld zu erkunden. Deine Anfrage ist unverbindlich!

Wir freuen uns auf dich!





NORDIC WALKING

Nordic Walking ist ein Ausdauersport und ideal, um fit zu werden und zu bleiben. Die Bewegung an der gesunden Bad Salzufler Luft tut Körper und Seele gut.

Beim Nordic Walking werden viele Muskel trainiert. Diese Sportart kann man unabhängig von Alter, Geschlecht und Kondition ausführen. Nordic Walking ist leicht erlernbar. Für den Anfang reichen Schuhe mit gutem Profil.

Probiert es doch mal aus! Der Verein verfügt über Leihstöcke.



ANSPRECHPARTNER

Gudrun Brummermann
Telefon : 0160 97948176



TRAINING

Dienstag, 9:30 Uhr
Parkplatz Lohfeld

Donnerstag, 9:30 Uhr
Parkplatz Lohfeld

NEUES YOGA ANGEBOT!

Ab Juni 2024 bietet die TG eine weitere Yoga Stunde an. Dieses Angebot richtet sich an Newcomer, die in diesem Bereich noch nicht unterwegs sind.

Voraussetzung ist eine gute körperliche Konstitution, d.H. Gelenk- oder Wirbelsäulen Probleme oder sogar Erkrankungen sollten nicht vorliegen. Du darfst gerne eine eigene Matte, ein Handtuch und etwas zum Trinken mitbringen.

Wir starten am Dienstag, den 04.06.2024 von 18-19 Uhr mit einem Kennlern-Kurs in der Halle am Kirchplatz.

Eine vorherige Anmeldung unter:
info@tg-schoetmar.de oder
telefonisch unter: 05232/ 980333
ist erforderlich!

Es freut sich Christine auf dich.



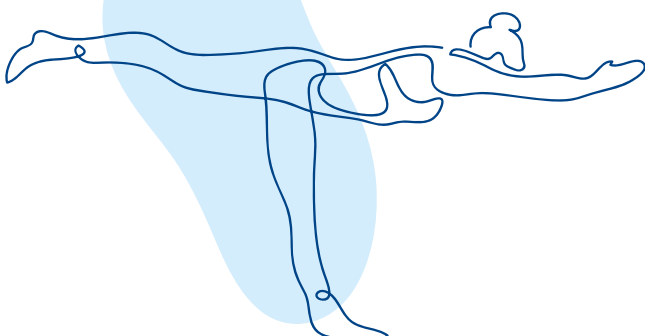
ANSPRECHPARTNER

Christine Daniel-Bröker
Telefon : 05232 980333



TRAINING

Dienstag 18 - 19 Uhr
Halle am Kirchplatz



ULLRICH
CARAVANING 1961



Freiheit kann man mieten!

Reinhard Ullrich GmbH & Co.KG • Heerser Weg 45 • 32108 Bad Salzufflen
vermietung@ullrich-caravaning.de • Tel. 05222-9255-26

...mit Corona-Rücktrittsgarantie – alle Infos bei uns!

BAUSTOFFTRANSPORTE FÜR IHR UNTERNEHMEN!

Sicher • Pünktlich • Zuverlässig



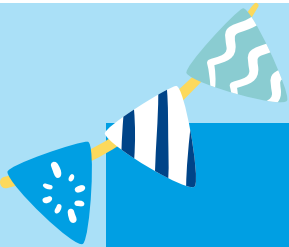
Wir suchen
**BERUFS-
KRAFTFAHRER**
(m/w/d)
in Vollzeit!



Heinrich Sommerburg GmbH & Co.KG Trifte 69 32657 Lemgo

Ihr Partner für Baustoffe + Transporte

☎ 05261-96510



Herzlichen Glückwunsch!

Vorstand und Redaktion wünschen allen Mitgliedern, die ihren Geburtstag feiern, alles Gute. Ein ganz besonderer Gruß geht an alle Mitglieder, die 50, 60, 65 oder 70 Jahre oder älter geworden sind.

JANUAR

| | |
|---------------------|-----------------------|
| Hasso Beu | Maria Stang |
| Peter Brandenburg | Christel Ellermann |
| Elisabeth Kühn | Volker Müller |
| Eleonore Welle | Jutta Quint |
| Bernhard Borgstedt | Silke Wehmeier |
| Monika Fehling | Ingrid Lange |
| Christiane Albrecht | Ursula Hitpaß |
| Hans Schlüter | Karin Kehne |
| Katharina Bollich | Brigitte Lükewille |
| Erika Buttler | Monika Stukenbrok |
| Volker Ramhorst | Dietmar Brummermann |
| Monika Sasse | Regina Stark |
| Ursula Mittmann | Lieselotte Krössin |
| Ilse Siegmann | Paul Gerhard Lange |
| Eberhard Graw | Walter Kottonau |
| Horst Reschinsky | Hannelies Aipperspach |
| Ulrike Heitmann | Angela Dreimann |
| Brigitte Neitzke | |
| Hildegard Noever | |

FEBRUAR

| | |
|---------------------|------------------------|
| Elsbeth Hermsmeier | Gerda Selle |
| Wolfgang Morisse | Alfred Hübner |
| Wolfgang Pöhl | Margaretha T.Koldenhof |
| Dorothee Kern | Wilhelm Rethmeier |
| Roland Scholz | Lore Schwarz |
| Norbert Irmer | David Tissen |
| Annelore Grieger | Katja Koch |
| Roland Föste | Reinhard Hagenböhmer |
| Christa Sander | |
| Heidemarie Beckmann | |
| Marika Kanne | |
| Margret Lehmeier | |
| Ingrid Lippmann | |
| Marianne Pauk | |
| Hedwig Schüller | |
| Regina Fritz | |
| Wolfgang Hustermann | |
| Karin Koerner | |
| Cornelia Zimmermann | |

MÄRZ

| | |
|----------------------|----------------------|
| Friederike Domsch | Knut Lehmann |
| Peter Strothmann | Renate Pollmüller |
| Brigitte Hagenböhmer | Heidemarie Hülsken |
| Jürgen Krüger | Thea Rodekamp |
| Hildegard Uekermann | Dagmar Rehn |
| Thomas Ziefuß | Carola Rosenhäger |
| Josef Pogoda | Brigitte Regel |
| Elka Viertel | Matthias Clever |
| Peter Howard | Bianca Cavdar-Huck |
| Kurt Dröge | Ursula Pöhl |
| Heinz Ringleb | Gundula Dürholt |
| Karin Plöger | Anneliese Hüttemeier |
| Ursula Thiesmeier | Anett Clever |
| Markus Kirschenkern | |
| Volker Dürholt | |
| Annegret Bröker | |
| Ursula Weschky | |
| Michael Cordsmeier | |
| Hannelore Weber | |



APRIL

| | |
|------------------------|--------------------|
| Andreas Janzen | Horst Schildmann |
| Rita Hatlapa | Roswitha Batke |
| Irmgard Zeich | Ingrid Doskotz |
| Petra Janke | Magdalene Detering |
| Barbara Keller | Kurt Ensminger |
| Gerda Kochmeier | Heidrun Koch |
| Ursula Fitzke | Hannelore Albrink |
| Teresa Dzik-Womelsdorf | Bernd Witt |
| Marion Förster | |
| Ingrid Brüggemann | |
| Inge Waldhoff | |
| Gerhard Pape | |
| Hans Steiner | |
| Anke Beckmann | |
| Barbara Schröder | |
| Karin Stuckmann | |
| Rudolf Buchholz | |
| Birke Schloßhahn | |
| Peter Welle | |
| Margret Ebel | |
| Jutta Baum | |

MAI

| | |
|----------------------------|----------------------|
| Erika Güse | Doris Molter |
| Bärbel Pamp | Heidemarie Brokmann |
| Brigitte Waldner | Sigrid Lehrich |
| Anne Bruns | Bruno Warnken |
| Gisela Hoffmann | Sabine Ziefuß |
| Helga Johann auf der Heide | Elli Grotegut |
| Ursula Krischak | Rainer Rudolph |
| Sonja Langhorst | Angela König |
| Melanie Mannel | Norbert Steggemann |
| Ursula Schröder | Irmgard Tölke |
| Gisela Struß | Petra Wächter |
| Margret Klinkow | Anni Bitter |
| Eckhard Stakelbeck | Annemarie Krüger |
| Helga Steinmann | Monika Backhaus |
| Erika Triebstein | Herbert Butt |
| Adele Brand | Hans-Adolf Krieger |
| Harm Gert Sibma | Hasso-Rüdiger Tretow |
| Elfi Saß | Heinrich Schinkel |
| Ursula Hering | Bernd Schnecke |
| Anja Menke | Barbara Schultes |
| Ute Schlüter | Kirsten Theine |

Allianz 

RISIKEN! sind kalkulierbar

**Wir bieten Risikoanalysen
und Versicherungsschutz
für**

- Handel
- Gewerbe
- Industrie
- Freiberufler
- Dienstleister und
- Privatkunden

Versicherungsbüro

Stefan Titho & Team

Telefon 05222 / 99 69-0 · Fax 99 69-20

Schülerstraße 2 · 32108 Bad Salzuflen

E-Mail: stefan.titho@allianz.de

Allianz 



Service



ŠKODA
Service



Nutzfahrzeuge
Service

Autohaus
Buchholz 

Autohaus Buchholz GmbH & Co. KG

Industriestraße 13 ▶ 32108 Bad Salzuflen

Tel. 05222 21719 ▶ Fax 05222 282808 ▶ info@autohaus-buchholz.de

  **autohaus.buchholz** ▶ www.autohaus-buchholz.de

WIR BEGRÜSSEN NEUE MITGLIEDER

Bilal Eren Koz
Hilal Sema Koz
Marlene Sommer
Joris Rose
Peter Howard
Anni Bitter
Vera Quade
Beate Hagendorf
Heinrich Hatlapa
Käthe Schieffer
Aysel Akgün
Adem Akgün
Aybike Akgün
Karin Bahlo
Irmgard Uhlenbrock
Anne-Maika von Walsleben
Jörg Barschdorff
Sebastian Baruth
Sophia Ahenchil
Sinat Ahenchil
Falk Bauerkämper
Ilka Bauerkämper
Finja Bauerkämper
Euan Cameron
Marina Braun
Zoe Susanne Lange
Sara Brand
Lena Eva Bergmann
Henri Bussemas
Delil Ali
Dalia Ali
Roel Celaj
Vera Collet
Ilias Bairamov
Emil Brocks
Svenja Gröschel-Wirth
Olga Derfler
Emy Milena Derfler
Nick Lias Derfler

Noel Alexander Derfler
Nilo Emil Derfler
Mia Eikermann
Deniz Duman
Sven Eickhoff
Gisela Dienelt
Johannes Dubbert
Ilia Ivankovic
Tanja Gundlach
Greta Waschescio
Ursula Meier
Elisa Kus
Lenja Meier
Finn-Luca Meinert
Conny Kreitz-Engeling
Marcel Liebscher
Tanja Liebscher
Jannis Liebscher
Vivian Kimpel
Mila Kandziora
Karl-Heinz Klemme
Heidrun Koch
Ursel Kobusch
Leon Lehbrink
Jennifer Kiffer
Benjamin Kiffer
Mia Alita Kiffer
Marija Lina Kukuric
Sam Lambracht
Maria Kapetschny
Johannes Kapetschny
Julian Kapetschny
Britta Östermann
Maja Meidel
Milena Meidel
Frank Pieper
Mady Pieper
Freja Anais Pieper
Iris Maja Pieper

Tim Niehaus
Alexander Papke
Kathleen Petzke
Nadine Petzke
Marianne Pauk
Konstantinos Tzortzinis
Niels Schröder
Christina Reiss
Bettina Steggemann-Buschmeier
Barbara Schultes
Martje Twistel
Karina Schneider
Sophia Jane Schneider
Alicia Schneider
Eva Saraf
Renate Ricken
Elfi Saß
Kirsten Theine
Monika Sasse
Sophia Timmermann
Sibel Thiele
Malia Thiele
Marcel Sommer
Anna Engeling
Charlotte Engeling
Luna Marie Engeling
Liah Schröder
Neele Zoe Weking
Marla Wehrspann
Eike Elisabeth Vogt
Marten Vogt
Felix Vogt
Simon Wurms
Hannelore Weber
Paulina Ullrich
Hayam Yüsün
Stefanie Willer
Carl Friedrich Willer

Frieda Sofie Willer
Anja Janik
Lina Janik
Anika Görtler
Angela Culemann-Friedrich
Maria Vrajitoru-David
Gabriel Vrajitoru-David
Alexie Vrajitoru-David
Anastasia Vrajitoru-David
Ute Dahlke
Malek Ruteeb
Amir Ruteeb
Gülsen Ünlütürk
Enisa Ela Ünlütürk
Kemal Ünlütürk
Seyit Ünlütürk
Renate Krullmann
Regina Fritz
Christiane Kahren
Margarete Abram
Jorina Rohmann
Lilly Meyer
Leon Jasper Falk
Christiane Warner
Matheo Hildebrandt
Romy Rausch
Mohamad Afsharnejad
Jordan Afsharnejad
Everett Karoun Afsharnejad
Prince Malek Afsharnejad
Annerose Hähne
Lena Ghannem
Brigitte Regel
Dürken Schlütsmeier
Wolfgang Morisse
Ingrid Melzg
Hedda Hesse

WIR TRAUERN UM

Hannelore Kramer
Magdalene Gerke



GRABMALE GÖRDER

seit 1919 am Funekefriedhof



Michael Görder
Funekestr. 1
32108 Bad Salzuflen
Telefon 05222 / 22123

www.grabmale-görder.de

immer eine
Idee frischer!



Bäckerei - Konditorei

Wiebusch



... schon probiert?

BAD SALZUFLEN

Heldmanstr. 12, Tel. 05222-81155

Lange Str. 33, Tel. 05222-638157

Hoffmannstr. 17 (Marktkauf)
Tel. 05222-84931

Bielefelder Str. 36b (Plusmarkt)
Tel. 05222-364080

Hauptstr. 39 (Markantmarkt Holzhausen)
Tel. 05222-9 60 69 96



Brockschmidt
Augenoptik • Hörakustik

Begastraße 21 Tel. 0 52 22 - 8 10 80
32108 Bad Salzuflen Fax 0 52 22 - 8 48 74
www.brockschmidt.org info@brockschmidt.org

Ansprechpartner



| | | | |
|--|---------------------|----------------------|----------------------------|
| GYMNASTIK | | | |
| Martina Althoff | Steinweg 4 | Bad Salzuflen | Tel.: 05222 980 0761 |
| FITNESS | | | |
| Silke Rehmeier | Am Großen Holz 18a | Bad Salzuflen / Lage | Tel.: 05232 980333 |
| TURNEN | | | |
| Silke Rehmeier | Am Großen Holz 18a | Bad Salzuflen / Lage | Tel.: 05232 980333 |
| Anna-Luisa Ehlenbröker | Am Großen Holz 18a | Bad Salzuflen / Lage | Tel.: 05232 980333 |
| SPORTABZEICHEN / LEICHTATHLETIK | | | |
| Jürgen Beier | Lagesche Str. 94 | Bad Salzuflen | Tel.: 05222 22553 |
| Josefine Welscher | | | fi.welscher@t-online.de |
| WALKING | | | |
| Heidi Grotegut | Wasserfuhr 106 | Bad Salzuflen | Tel.: 05222 84343 |
| NORDIC WALKING | | | |
| Gudrun Brummermann | Kreuzweg 3 | Bad Salzuflen | Mobil: 0160 979 481 76 |
| Heidi Grotegut | Wasserfuhr 106 | Bad Salzuflen | Tel.: 05222 84343 |
| SCHWIMMEN | | | |
| Marcel Lehne | Schöne Aussicht 1 | Lemgo | Mobil: 0172 16 78 522 |
| SCHWIMMKURS | | | |
| Anna-Luisa Ehlenbröker | | | a.rehmeier@tg-schoetmar.de |
| HANDBALL | | | |
| Detlev Siewert | Goethestraße 9 | Bad Salzuflen | Tel.: 05222 10984 |
| VOLLEYBALL | | | |
| Ulrich Reschinsky | Am Galgenbrink 18 | Bad Salzuflen | Tel.: 05222 8060199 |
| AMBULANTER HERZSPORT | | | |
| Simone Moldenhauer | Lindemannsheide 46c | Bad Salzuflen | Tel.: 05222 2397297 |
| Brigitte Lükewille | Schelpstr. 2 | Bad Salzuflen | Tel.: 05222 7442 |
| Ute Walter | Feldstraße 5a | Leopoldshöhe | Mobil: 0175 8497087 |
| ALTERSTURNER | | | |
| Detlev Siewert | Goethestraße 9 | Bad Salzuflen | Tel.: 05222 10984 |
| KANU | | | |
| Georg Böckhaus | Nachtigallenweg 10 | Lage | Tel.: 05232-62240 |
| Pascal Scarpato (Jugendabteilung) | | | |
| KREBSNACHSORGE | | | |
| Martina Althoff | Steinweg 4 | Bad Salzuflen | Tel.: 05222 9800461 |
| WANDERN | | | |
| Klaus-Jürgen Göbel | Auguststraße 7a | Bad Salzuflen | Tel.: 05222 85849 |
| HOCKEY | | | |
| Karsten Poggenmölle | Schuhstr. 55 | Lemgo | Tel.: 05261 668762 |
| WIRBELSÄULENGYMNASTIK | | | |
| Silke Rehmeier | Am Großen Holz 18a | Bad Salzuflen / Lage | Tel.: 05232 980333 |
| Marina Kloos | Storksbrede | Bad Salzuflen | Tel.: 0173 2770461 |
| RADFAHREN | | | |
| Volker Emaas | Der Krumme Acker 3 | Bad Salzuflen | Tel.: 05222 2816041 |

GESCHÄFTSZEITEN FÜR FRAGEN AN DEN VEREIN:

Dienstags von 10.00 – 12.00 Uhr
Anja Meier
Tel.: 05222 797589

LEITER/IN GREMIUM SPORTBETRIEB, PROJEKTMANAGEMENT, JUGENDARBEIT

Silke Rehmeier
Am Großen Holz 18a, 32107 BS
Tel.: 05232 980333

Anna-Luisa Ehlenbröker (stellv.)
a.rehmeier@tg-schoetmar.de

LEITER/IN GREMIUM VERWALTUNG, FINANZEN

Anja Meier
Kleiner Forstweg 1a, 32107 BS
Tel.: 05222 797589

Wolfgang Beier (stellv.)
Zum Tellbusch 1, 32107 BS
Tel.: 05222 73916

LEITER GREMIUM ÖFFENTLICHKEITSARBEIT, MARKETING

Ulrich Reschinsky
Am Galgenbrink 18, 32108 BS
Tel.: 05222 8060199

nicht besetzt (stellv.)

LEITERIN JUGENDGREMIUM

Anna-Luisa Ehlenbröker
a.rehmeier@tg-schoetmar.de

MOVE THE WORLD. MOVE YOUR FUTURE.



WIR BILDEN AUS:

- **KAUFMANN** (m/w/d)
für Spedition und Logistikdienstleistung
- **BACHELOR OF ARTS** (m/w/d) BWL, Schwerpunkt Logistik
- **BERUFSKRAFTFAHRER** (m/w/d)
- **FACHKRAFT** (m/w/d) für Lagerlogistik
- **FACHLAGERIST** (m/w/d)

IN BAD SALZUFLEN



STARTE MIT DACHSER IN DEINE ZUKUNFT.

Egal, ob du noch suchst oder schon ziemlich genau weißt, wo dein Berufsweg dich hinführen soll – DACHSER ist die richtige Adresse für dich. Denn wir helfen dir, den passenden Einstieg in deine Berufswelt zu finden.

Wir sind überzeugt: Die Zukunft gehört denen, die sie organisieren, und das tun wir. Mit einer Ausbildung bei DACHSER leistest du einen wertvollen Beitrag für die Versorgung der Welt, ob im Lager, in der Umschlaghalle, im LKW oder im Büro. Bei uns gestaltest du deine Ausbildung aktiv mit und lernst alle Bereiche eines modernen Logistikdienstleisters kennen. Für deine berufliche Zukunft kannst du dein Wissen entsprechend deiner Talente und Fähigkeiten vertiefen. Starte mit uns in deinen Beruf.

BEWIRB DICH JETZT

Komm zu uns als Taktgeber der Weltwirtschaft: dachser.de/karriere

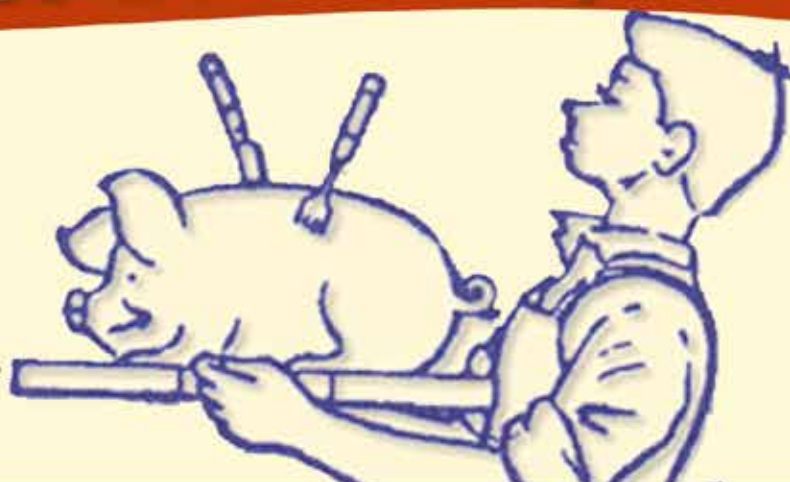
DACHSER SE • Logistikzentrum Ostwestfalen-Lippe
 Christine Rehberg • Thomas-Dachser-Straße 7-9 • 32107 Bad Salzuflen
 Tel.: +49 5208 914 1315 • career.badsalzuflen@dachser.com

Spanferkel – Buffets – Fingerfood – Snacks – Antipasti – Aufläufe –
Komplettmenüs – Eventgastronomie – Catering – Salate – Canapés
– Kalte Platten – Deutsche und Internationale Küche

Daubels Spezialitäten

Partyservice Bad Salzuflen

Gröchteweg 143
32105 Bad Salzuflen
Tel. 05222 60 4 44
E-Mail: info@daubel-partyservice.de
www.daubel-partyservice.de



MIETEN & FEIERN

Hochzeiten, Geburtstage, Jubiläen
Tagungen, Meetings, Betriebsfeste
Weihnachtsfeiern, Partys...

www.bahnhof-bad-salzuflen.de/feiern

Bahnhof Bad Salzuflen | Bahnhofstraße 41 | 32105 Bad Salzuflen
0171 4 55 61 19 | info@bahnhof-bad-salzuflen.de